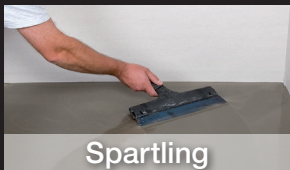
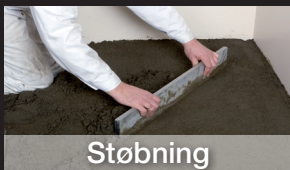


mira

håndbogen

Alt du skal vide om



Sikre løsninger	3
mira produkter	4
Støbning af slidlag	8
Spartling af gulv	10
Vandtætning / Hvad siger Bygningsreglementet	13
Flisemontering	18
Fugning	21
Pleje og rengøring	26
Huskeliste	30

Vores ekspertise er udviklet gennem mange år i samarbejde med brugerne af vores produkter. Her i mira håndbogen har vi samlet alt det, du behøver at vide, når du skal spartle gulv, vandtætte, montere fliser, fuge samt pleje og vedligeholde fliser og klinker.

mira håndbogen hjælper dig til at vælge den rigtige løsning og de bedst egnede produkter. Her får du nemme anvisninger på, hvordan du skal udføre løsningerne trin for trin.

Bogens løsninger dækker næsten enhver opgave, men hvis du ikke er helt sikker på, hvad du skal vælge til en konkret opgave, kan du få ekstra hjælp på www.mira.eu.com, eller kontakte mira's interne salgsafdeling og få hjælp af vores dygtige rådgivere.

Et flot klinkegulv eller et elegant badeværelse er i høj grad resultat af alt det, man ikke ser. Det der er under fliserne og fugerne. Et stærkt og jævnt underlag, en sikker vandtætning og en klæber, der passer til både underlag og fliser. mira har både produkterne og løsningerne, der gør det nemt og sikkert.



mira produkter

mira produkterne er udviklet til professionelle håndværkere og gør-det-selv folk, som lægger vægt på, at materialerne er nemme at arbejde med, og at kvaliteten er i top, så arbejdet kun skal gøres én gang. mira leverer en bred vifte af produkter til støbning, spartling, vandtætning, klæbning og fugning samt flise- og klinkepleje. Produkter der er specielt tilpasset en lang række forskellige krav. miras produkter fås i byggevarerhandler og flisebutikker overalt i landet.

Her i håndbogen har vi udvalgt en håndfuld produkter, der tilsammen løser de almindeligt forekomne opgaver. Har du specielle krav, der ikke kan dækkes med de udvalgte produkter, kan du finde flere løsninger på www.mira.eu.com



Til støbning og reparation

6998 betomix quick low dust er ideel til støbning af gulve og slidlag eller reparation af huller i betongulve. 6998 betomix quick skal blot blandes med vand, og den hærdner lynhurtigt. Allerede efter 3 timer kan du gå videre med spartling eller klæbning af fliser. **Støvreduceret.**

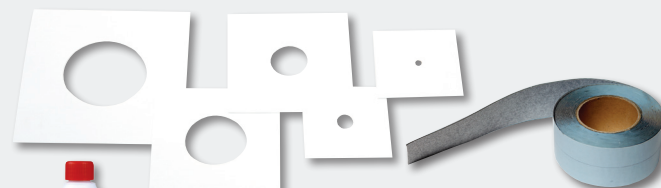
Til spartling og afretning af gulve

Med **x-plan low dust** er det nemt at lave plane gulve. **x-plan** er en letflydende fiberspartelmasse til afretning af både betongulve og gulve af træplader med og uden varme. **Støvreduceret.**

x-plan skal blot blandes med vand, så er det klar til brug.



mira produkter



Til vandtætning

4410 vapourstop er en tyktflydende færdigblandet dampspærre, som rulles eller males på underlaget. **4400 multicoat** er en tyktflydende, færdigblandet membranmasse til vandtætning i vådrum. Membranen spartles, rulles eller males på underlaget.

Stort udvalg af tilbehør: **4180 primer**, **safecoat** strimler til hjørneforstærkning, manchetter til rørgennemføringer og gulvafløb m.v.

mira produkter

Til klæbning af fliser og klinker



3110 unifix low dust er en hvid all-round fliseklæb, som kan anvendes på stabile underlag som pudset murværk, gipsplader og ældre betonelementer. Bæreevnen er ekstra god, så fliser kan monteres på væggen uden at glide i den våde klæber.

Klæberen er smidig og let at arbejde med.

Nu S1 klassificeret. Støvreduceret.

z-fix excellent er en meget let, hvid all-round fliseklæb, som kan anvendes på de fleste underlag. **z-fix excellent** rækker 30 % længere end almindelig fliseklæb og er utrolig nem at trække ud på underlaget. Bæreevnen er ekstra god, så fliser kan monteres på væggen uden at glide i den våde klæber.

Nu S2 klassificeret. Støvreduceret.



3600 multirecte er en superelastisk, hvid fliseklæb, som klarer selv de vanskeligste opgaver. Den anvendes på underlag som plast eller metal og på underlag, der "bevæger sig", f.eks. træ, nystøbt beton og letbetonelementer. 3600 multirecte er derfor ideel i nybyggeri, hvor elementerne endnu ikke er hærdet færdig.



mira produkter

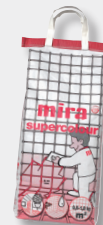
Til fugning

mastic fugemasse giver glatte fuger og anvendes til fugning af fliser på gulv og væg, hvor fugebredden er op til 5 mm. mastic fås i 8 forskellige farver.



rustic fugemasse er grovere og giver en flot, rustik fuge. rustic anvendes til fugebredder fra 3 til 15 mm på gulv og væg. rustic fås i 5 forskellige farver.

supercolour er en hurtighærdende allround fugemasse, der kan anvendes til fugebredder op til 10 mm. supercolour giver glatte, smudsafvisende fuger og fås i 30 forskellige farver.



Hvor der er risiko for bevægelse – f.eks. mellem gulv og væg eller i hjørner og omkring rørgennemføringer – udføres elastiske fuger med **mira supersil** silicone fugemasse.

Til rengøring og klinkepleje

mira har udviklet en produktserie specielt til imprægnering og pleje af natursten, fliser og fuger.

- nemme at bruge – 1..2..færdig
- miljøvenlige – vandbaserede uden opløsningsmidler
- lang rækkevidde
- op til 15 års holdbarhed



Støbning af slidlag

Valg af løsning

Underlag	Løsning
Beton/pudslag (fast forankring)	Underlag rengøres Tørt underlag fugtes med vand 6998 betomix quick
Trykfast terrænisolering (svømmende gulv)	Glidelag af 2 lag 0,15 mm PE folie Armeringsnet (uninet) 6998 betomix quick

Forbrug

Der bruges 1,9 kg 6998 betomix quick pulver pr. m² ved 1 mm lagtykkelse.

Lagtykkelse 20–80 mm (svømmende gulv min. 35 mm.)

Du skal bruge

- Spand + omrører
- Retholt
- Vaterpas
- Glatspartel
- Filtsebræt



Støbning af slidlag

Støbning af slidlag



Underlag af beton renses af - løs beton, støv, fedt og cementslam fjernes. Fedt og olie kan opløses med 7110 base cleaner.



På trykfast terrænisolering skal slidlaget lægges på et glidelag af plastfolie. Udlæg 2 lag 0,15 mm PE folie.



20 kg 6998 betomix quick blandes med 1,4 – 1,5 l rent vand til en klumpfri masse. Massen begynder at hærde efter ca. 60 minutter og skal anvendes inden.



Støbmassen lægges ud på gulvet og arbejdes godt ind i underlaget hvorefter den rettes af med et lige bræt.



Efter 1 - 1½ time begynder massen at sætte sig, og overfladen kan filtses med et pudsebræt og derefter evt. glittes.

Spartling af gulv

Valg af løsning

Underlag	Gulv uden varme	Gulv med varme
Beton og letbeton	4180 primer x-plan	4180 primer x-plan
Træ	4180 primer uninet *) x-plan *) til belægning med vinyl og lign. kan uninet udelades.	4180 primer uninet varmekabler x-plan

Forbrug

Der bruges 1,7 kg x-plan pulver pr. m² ved 1 mm lagtykkelse.
Lagtykkelse 2-50 mm på beton, puds og gammel flisebelægning.
Lagtykkelse 5-30 mm på letbeton.
Lagtykkelse 5-50 mm på træ.

Du skal bruge

- Spand til primer
- Kost til primer
- Spand + omrører
- Glatpartel
- Evt. mira flowtest

OBS!

På træunderlag anbefales uninet for at forstærke/stabilisere konstruktionen og som bærelag for varmekabler.



Spartling af gulv

Sådan gør du



Underlaget rengøres omhyggeligt for løs beton, støv, snavs og fedt. Cementslam borthugges. Fedt kan fjernes med 7110 base cleaner.



4180 primer arbejdes godt ned i underlaget med en kost eller rulle. Sugende underlag primes med 1 del 4180 primer blandet med 3 dele vand. Lad det tørre, før du går videre.



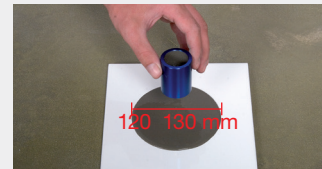
Til underlag af malede overflader, keramiske fliser eller træ anvendes koncentreret 4180 primer, hvorefter der drysses med tort x-plan pulver, der børstes ind i det våde primerlag. Lad det tørre, før du går videre.



20 kg x-plan blandes med ca. 3,6 l. rent vand. Til faldopbygning bruges ca. 3,2 l vand pr. 20 kg pulver. Omrøres i minimum 2 min. til en homogen, klumpfri masse.



Brug evt. en mira flow test, for at sikre korrekt blanding af x-plan. Flow test anbringes på en plan flade og fyldes til kanten med x-plan.



Løft ringen. x-plan skal af sig selv flyde ud til en diameter på 120 – 130 mm.

Spartling af gulv



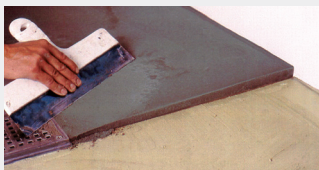
x-plan udlægges straks efter blanding. Brugstiden er ca. 20 min. Massen fordeler sig selv.



Med glat- eller tandspartel hjælpes massen ud i hjørnerne. Kontroller lagtykkelsen. Gulvet er klar til gangtrafik efter 2 timer og til overfladebelægning efter 6 timer.



Til opbygning af fald i gulvet anvendes x-plan i en tykkere blanding. Sæt selvkøbende skumpastlister omkring afløbet. Hæld x-plan ud langs væggen og lad det løbe ned mod afløbet.



Når massen er hærdet så meget, at du kan gå på den, kan du efterbehandle omkring afløbet og forme overfladen.



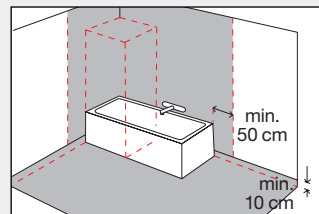
På spånplade eller krydsfiner udlægges uninet på det primede underlag for udlægning af x-plan.



Til tynde varmegulve udlægges uninet og varmekabler. Der skal være mindst 5 mm x-plan over varmekablerne.

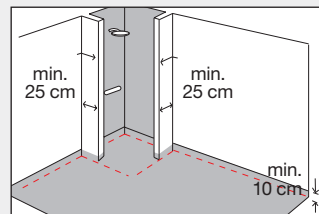
Vandtætning

Hvad siger Bygningsreglementet ...

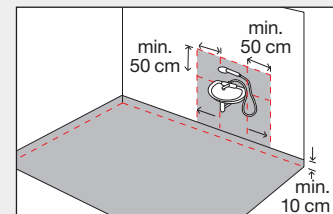


Omkring badekar og bruseniche uden skærmvægge

Bygningsreglementet stiller krav om vandtæthed i vådrum. Der skelnes mellem ikke fugtfølsomt underlag og fugtfølsomt underlag. På fugtfølsomt underlag opdeles i vådzone og fugtig zone. Tegningerne viser med gråt vådzone på fugtfølsomt underlag.



I brusekabine med faste "vinger"



Omkring håndvask med brusearmatur

Gulv er altid vådzone, og der skal vandtættes mindst 10 cm op ad væggen – også i fugtig zone.

Små rum – dvs. under 3,25 m² eller med væglængde under 130 cm regnes altid for vådzone.

Vandtætning

Valg af løsning

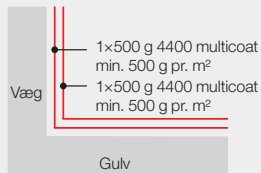
Der skelnes mellem ikke fugtfølsomme underlag på væg og gulv og fugtfølsomme underlag på hhv. væg i fugtig zone og gulv og væg i vådzone. På fugtfølsomme vægge imod ydervæg og uopvarmede rum skal der altid være et dampspærrende lag på væggenes varme side.

Ikke fugtfølsomt underlag er f.eks. letbeton, tegl, beton, puds og cementbundne spartelmasser.

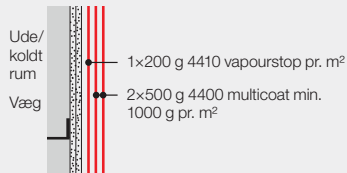
Fugtfølsomt underlag er f.eks. træ, vådrumsgipsplader m.v.

	Fugtig zone	Vådzone
Ikke fugtfølsomt underlag hele rummet	DK1	DK1
Fugtfølsomt underlag	DK1A	DK2

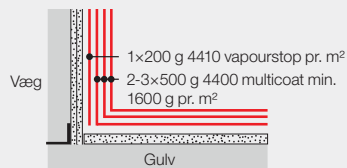
Konstruktion DK1: Ikke fugtfølsomme underlag på gulv og væg i hele vådrummet



Konstruktion DK1A: Fugtfølsomme vægunderlag i fugtig zone



Konstruktion DK2: Fugtfølsomme underlag på gulv og væg i vådzone



Vandtætning

	Løsning			Udførelse
	DK1	DK1A	DK2	
Damp-tætning/ primning		x 200g/m ²	x 200g/m ²	Væggen påføres 1 lag vapourstop i et jævnt lag.
	x			Øvrige områder med sugende underlag primes med 4180 primer fortyndet med vand.
Forstærkning	x	x	x	Overgange væg/væg og gulv/væg forstærkes med 100 mm safecoatstrimmel fastgjort i 4400 multicoat. Efterfølgende fulddækkes med 4400 multicoat. Alternativt anvendes selvhæftende sealband.
	x	x	x	Alle skruehuller forsegles med 4400 multicoat. Pladesamlinger forsegles som overgang gulv/væg.
	x	x	x	Rørgennemføringer tættes med sealmanchetter, som trykkes fast i 4400 multicoat. Efterfølgende fulddækkes med 4400 multicoat.
	x	x	x	Ved gulvafløb monteres selvhæftende sealmanchet. Ved afløb fra toilet/faldstamme klippes hul i manchetten ca. 10 cm mindre end rørdiameter.
	x	x	x	Påfør 4400 multicoat under sealmanchettens hvide kant og pres den godt ned i multicoaten. Flere detaljer ses på www.mira.eu.com
	x	x	x	Væggen påføres et jævnt lag 4400 multicoat. Brug korthåret rulle.
Vandtætning væg	x Min. 500g/m ²	x Min. 500g/m ²	x Min. 500g/m ²	Når første lag er fingertørt påføres endnu et lag 4400 multicoat diagonalt på det første.
			x Ca. 600g/m ²	Påfør et tredje lag for at opfylde kravet om 1 mm færdig membran.
Vandtætning gulv	x Min. 500g/m ²	x Min. 500g/m ²	x Min. 800g/m ²	Gulvet påføres et jævnt lag 4400 multicoat.
	x 500g/m ²	x 500g/m ²	x 800g/m ²	Når første lag er "gangtørt" påføres et nyt lag 4400 multicoat vinkelret på første lag.

Tørretid 6-8 timer afhængig af temperatur og luftfugtighed. Kortere tørretid ved brug af safecoat dug.

*Alternativt kan safecoat dug monteres som indlæg i multicoatlaget. Påfør 500g 4400 multicoat pr. m² og læg dugen i det våde lag. Der fulddækkes fortløbende med 4400 multicoat 500g/m².

Vandtætning



DK1A og DK2: ydervægge damptæt-
nes med 4410 vapourstop.



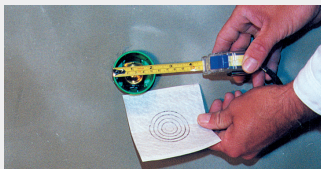
DK1, 1A og DK2: områder, der ikke
er behandlet med 4410 vapourstop,
primes med 4180 primer.



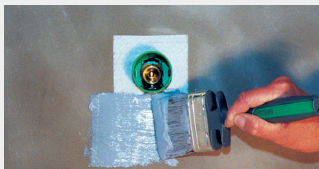
Væg/gulv og væg/væg samlinger
sikres med safecoat strimmel fastgjort
i 4400 multicoat.



Alternativt anvendes selvhæftende
sealband.



Rørgennemføringer tætnes – vælg
manchetter, der passer.

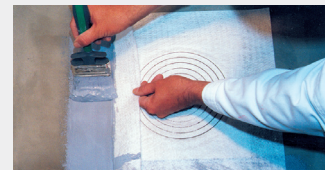


Manchetten fastgøres med 4400
multicoat og derefter fulddækkes
med multicoat.

Vandtætning



Gulvmanchet til gulvafløb og fald-
stamme. Fjern beskyttelsespapiret fra
gulvmanchet og tryk fast til gulvaf-
bets flange.



Der smøres 4400 multicoat under
den hvide kant, og manchetten
trykkes fast.



Klip hul til faldstamme, ca. 10 mm
mindre end røret. Dæk med 4400
multicoat.



Væggen påføres et lag 4400 multi-
coat med korthåret rulle. Lad tørre
og påfør endnu et lag diagonalt. Ved
DK2 påføres et tredje lag.



Gulvet påføres et lag 4400 multicoat.
Lad tørre og påfør endnu et lag.



Alternativt kan safecoat dug monteres
i 4400 multicoat og derefter fulddæk-
kes med multicoat.

Fliseopsætning

Valg af fliseklæb

Underlag	Beton, letbeton pudsede mursten gipspuds- og plader		Træ	Gamle fliser, malede overflader
Flisetype	Fliser/klinker	Lyse/transparente glasmosaik/marmor mv.	Alle typer	Alle typer
Klæber	3110 unifix/z-fix	z-fix/3110 unifix	3600 multicrete	3600 multicrete/z-fix/3110 unifix
Forbrug på væg (ca.)	1,7-2,5 kg/m ²	1,2-1,6 kg/m ²	2,0 kg/m ²	2,0 kg/m ² , 2,2 kg/m ²
Forbrug på gulv (ca.)	2,5-3,5 kg/m ²	1,6-2,2 kg/m ²	3,0 kg/m ²	3,0 kg/m ² , 2,2 kg/m ²

Du skal bruge

- Tommestok/målebånd
- Vinkel
- Fliseskærer
- Tandspartel
- Fugesnor
- Vaterpas
- Spand og omrører
- Murersnor

Valg af tandspartel

Flisestørrelse og underlag	Tandspartel
Maks. 20x20 cm, maks. 0,5 mm ujævnhed pr. flise	5,5x10,5 mm
Maks. 30x30 cm, maks. 1 mm ujævnhed pr. flise	6,5x13 mm
Maks. 40x40 cm, maks. 1 mm ujævnhed pr. flise	10x20 mm

Fliseopsætning

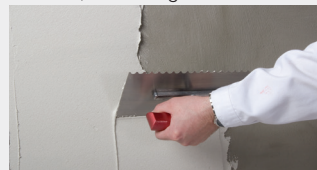
Sådan gør du



Underlaget skal være rent for støv, fedt, cementslam m.v. Sugende underlag primes med 1 del 4180 primer blandet med 3 dele vand. Primeren arbejdes godt ned i underlaget. Lad det tørre, inden du går videre.



Klæberen røres op med vand jf. anvisningerne på posen. Hæld den afmålte mængde rent vand i en ren spand og rør pulveret i. Brug limomrører på langsomtgående boremaskine. Undgå at blande luft i.



Klæberen trækkes på underlaget med den glatte side af en tandspartel. Du skal ikke påføre større areal, end at du kan nå at montere fliserne, før klæberen danner hud.



Derefter kammes op med tandsiden. Spartlen holdes i en vinkel på ca. 60°.

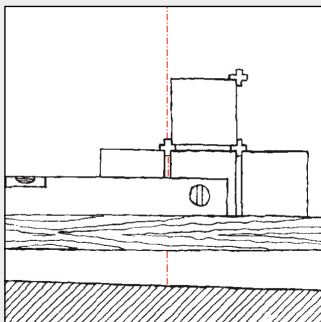


Fliserne sættes på med et let vibrerende pres. Brug fugesnor til at styre fugebredde og -retning.

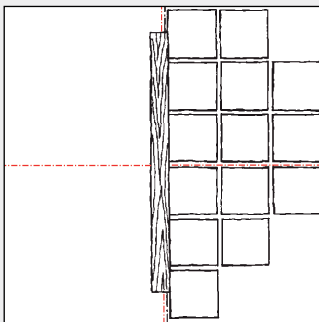


Tjek indimellem at klæberen dækker helt på bagsiden af fliserne. De kan fuges efter 10-18 timer. Fuldhærdet på 7 døgn.

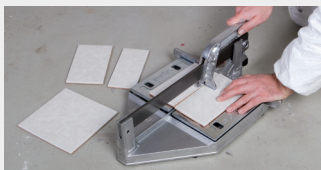
Tips



På væggen: markér en lodret midterlinie og placer fliserne på begge sider, således at smalle strimler ved hjørner og kanter undgås. Tegn en vandret streg til at montere første række fliser efter. Pas på, hvis der er fald på gulvet, at nederste række fliser også dækker, hvor gulvet er lavest.



På gulvet: markér gulvfladens to midterlinjer og placer fliserne symmetrisk i forhold til linjerne. Undgå smalle strimler ved væggene. Monter eventuelt et lige bræt til at styre første række fliser. Begynd altid fra midten af gulvfladen.



Fliser tilskæres nemmest med en fliseskærer.



Hul i en flise laves nemmest med et diamant kopbor.

Valg af fuger

Fugebredde	Rumtype	Fuge
0-5 mm	Tørt rum Vådrum, inde/ude	mastic mastic + 4300 flex
2-10 mm	Tørt rum Vådrum, inde/ude	supercolour supercolour
3-15 mm	Tørt rum Vådrum, inde/ude	rustic rustic + 4300 flex

Til elastisk fuger anvendes supersil. 4300 flex tilsættes for at øge fugens tæthed og fleksibilitet. På træunderlag anvendes 1 del 4300 flex til 5 dele vand. På andre underlag 1 del 4300 flex til 8 dele vand.

Du skal bruge

- Fugebræt af gummi
- Spand + omrører
- Skumgummisvamp, Wash-Boy
- 7120 ceramic cleaner

Forbrug

Skemaet viser eksempler på, hvor mange kilo fugemasse der anvendes pr. m² ved forskellige flisestørrelser og fugebredder.

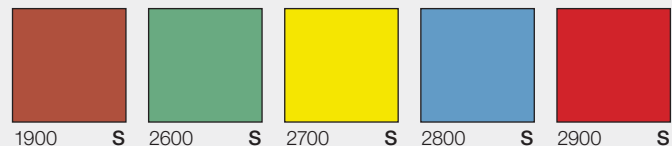
Flisedim.	Fugebredde			
	3 mm	5 mm	8 mm	10 mm
5x5 cm, 6 mm	1,30	2,16		
10x10 cm, 8 mm	0,88	1,45	2,30	
20x20 cm, 10 mm	0,44	0,72	1,15	
30x30 cm, 10 mm		0,62	1,00	1,25
40x40 cm, 15 mm			0,72	1,08

Fugefarver

Fugefarven har stor betydning for udtrykket. Med supercolour er der hele 30 farver at vælge imellem.



En tryksag kan ikke gengive farve og struktur 100 % korrekt. Farve-kortet er derfor kun vejledende. Rekvirer evt. farveprøver fra mira.



Signaturforklaringer: M: mastic, R: rustic, S: supercolour.

Fugetyper

Glatte fuger egner sig til smalle fuger og er nemme at holde rene.

Rustikke fuger er flotte til store klinker og brede fuger, specielt på gulv.



Til glatte fuger anvendes mastic eller supercolour. supercolour er ekstra tæt og rengøringsvenlig.

Til rustikke og brede fuger anvendes rustic som giver en lidt grovere fuge.

Sådan gør du



Bland fugemassen med rent vand efter anvisningerne på posen.



Hæld først vand i spanden, rør så rundt, mens pulveret hældes i.



Fordel fugemassen diagonalt over fliserne med gummispertlen, mens du omhyggeligt trykker massen ned i fugerne.



Når fugerne er overfladetørre, men ikke hærdet (se hærdetid på emballagen), løsnes den overskydende fugemasse på fliserne med en fugtig padmaster eller svamp og tørres af.



Overfladen gøres ren med en hårdt opvredet Washboy eller svamp, og fugerne formes endeligt.



Overfladen efterpoleres og afpudses for vandfilm og fugeslam. Fugerne holdes fugtige i 2 døgn for at sikre den bedst mulige hærdning.

Elastiske siliconefuger

Elastiske siliconefuger er kun nødvendige, hvor der er dilatationsfuge i underlaget, og hvor der er risiko for store bevægelser. F.eks. i vinkler og hjørner mellem nystøbte betonvægge og betongulv, ved tilslutning til andre materialer – f.eks. under dørtrin og vindueskarm, langs loft og omkring rørgennemføringer i væg.

Elastiske siliconefuger kan eventuelt udføres i hjørner og vinkler hvor beton møder gips- eller træplader.

Der bør ikke udføres elastisk siliconefuge omkring gulvafløb.



Den rengjorte fuge fyldes med mira supersil.



Fugen trykkes sammen og glattes med en fugepind eller fugeglatter af plast. Brug ikke sulfovand.

Pleje og rengøring

Valg af mira klinkepleje

	Glaserede fliser, glasmosaik	Natursten og uglaserede fliser	
		Syrefaste	Ikke syrefaste
Grundrengøring af olie, fedt, voks, sæberester og snavs	1..2..rens 1..2..fugerens	1..2..rens 1..2..fugerens	1..2..rens 1..2..fugerens
Grundrengøring af kalk, cementrester og rust	1..2..fugeslør	1..2..fugeslør	1..2..fugeslør ⁺
Imprægnering og pleje		1..2..impreg ⁺ 1..2..fugeimpreg 1..2..impreg ⁺ wetlook*)	1..2..impreg ⁺ 1..2..fugeimpreg 1..2..impreg ⁺ wetlook*)
Rengøring	1..2..vask	1..2..vask	1..2..vask

*) 1..2..impreg⁺ wetlook fremhæver farver og strukturer i natursten, og giver et mørkt, fyldigt udseende. Wetlook behandlingen er permanent og kan ikke fjernes.



Prøv altid pleje- eller rengøringsmidlet på et lille, mindre synligt område for at sikre, at det ikke skader overfladen.

Læs altid hele vejledningen, før du begynder.

Hvorfor imprægnerer? Vi anbefaler at imprægnerer natursten, visse typer af fliser og fuger for at sikre nem vedligeholdelse mange år fremover. 1..2..impreg+ og 1..2..fugeimpreg giver et neutralt look, hvor 1..2..impreg+wetlook fremhæver farver og strukturer i stenen. Kun sugende overflader kan imprægneres. Holder op til 15 år.

Pleje og rengøring

Grundrengøring af olie, fedt og snavs på fliser, klinker og natursten



1..2..rens blandes med varmt vand iht. vejledning på emballagen. Fordel på overfladen og lad det virke i 3-5 min. Bearbejd med skrubbe eller padmaster. Mop den snavsede opløsning væk og skyl grundigt med rent vand.

1..2..fugerens sprayes på. Lad virke i 3-5 min. Bearbejd med skrubbe eller padmaster. Mop/tør den snavsede opløsning væk og skyl grundigt med rent vand.

Grundrengøring af kalk, cementrester og rust



På syrefaste overflader. Må ikke anvendes på natursten:

1..2..fugeslør blandes med vand iht. anvisning på etiketten. Overfladen gøres våd med vand, før opløsningen fordeles. Lad virke i 1-2 min. før, der skures med svamp eller padmaster. **Opløsningen må ikke tørre ind.** Fjern den snavsede opløsning og skyl efter med vand. Sørg for at alle syrerester er fjernet.

Velegnet til natursten, marmor m.fl.

Gør overfladen våd med vand. Påfør 1..2..fugeslør⁺ skurecreme direkte på den våde overflade. Skrub på overfladen med en hvid skuresvamp, børste eller skuremaskine. **Opløsningen må ikke tørre ind.** Sug eller mop den snavsede opløsning op. Skyl grundigt med rent vand.

Pleje og rengøring

Impregnering af uglaserede fliser, klinker og natursten



1..2..impreg⁺, fugeimpreg eller impreg⁺ wetlook påføres den rene og tørre overflade med rulle, svamp eller bomuldsklud. Overskydende væske aftørres indenfor 5 minutter. **Vigtigt: Tør af til overfladen er helt tør.**



Gentag eventuelt behandlingen efter 30 min. Efter 2 timer afprøves med vand, om overfladen er tæt. Suger overfladen stadig vand, gentages behandlingen. 1..2 impreg⁺ og fugeimpreg er gangtør efter 2 timer, 1..2.. impreg⁺ wetlook efter 12 timer.

Vask og pleje af uglaserede fliser, klinker og natursten



Overfladen støvsuges. 1..2..vask blandes med vand iht. anvisning på emballagen. Påfør opløsningen med maskine, moppe eller lign. Lad det virke 1-2 minutter.



Bearbejd overfladen med maskine, skrubbe eller lign. **Opløsningen må ikke tørre ind på overfladen.** Sug eller mop den snavsede opløsning væk. Tør efter med rent skyllevand.

Pleje og rengøring

Tips



Padmaster anvendes til grov rengøring. Brug en moppe til gulvvask. Til større gulvflader kan du med fordel bruge en vandstøvsuger til at fjerne det snavsede vaskevand fra gulvet. Bomuldsklude frugger ikke og er derfor gode til påføring og aftørring af imprægneringsprodukterne.



1..2..impreg⁺ wetlook fremhæver overfladens struktur og farvespil og giver en dybere nuance. **OBS: behandlingen er permanent.** Efter påføring vil det ikke være muligt at genskabe stenens oprindelige udseende.



Anvend 2 spande ved rengøring; én med vaskevand tilsat **1..2..vask** og én med rent skyllevand. Sådan sikrer du at snavs fjernes fra gulvet.



Ved nye fuger kan fugemassen med fordel tilsættes **1..2..pro-fuge**, som giver vandafvisende fuger. **1..2..pro-fuge** virker i dybden og ændrer ikke fugens farve. Giver en god diffusionsåben overflade, der tillader vanddamp at komme ud, men forhindrer vanddråber i at trænge ind.

Huskeliste

Til støbning og spartling

6998 betomix quick low dust	<input type="checkbox"/> sække á 20 kg
4180 primer	<input type="checkbox"/> flasker á 1 kg <input type="checkbox"/> dunke á 2,5 kg <input type="checkbox"/> spande á 7,5 kg
x-plan low dust	<input type="checkbox"/> sække á 20 kg
uninet	<input type="checkbox"/> stk. á 1200×800 mm
planstop	<input type="checkbox"/> pakker med 25 stk. á 2 m

Til vandtætning

4410 vapourstop	<input type="checkbox"/> bøtter á 1 kg <input type="checkbox"/> spande á 6 kg <input type="checkbox"/> spande á 12 kg
4180 primer	<input type="checkbox"/> flasker á 1 kg <input type="checkbox"/> dunke á 2,5 kg <input type="checkbox"/> spande á 7,5 kg
4400 multicoat	<input type="checkbox"/> bøtter á 2 kg <input type="checkbox"/> spande á 6 kg <input type="checkbox"/> spande á 15 kg
safecoat strimmel	<input type="checkbox"/> ruller á 25 m <input type="checkbox"/> ruller á 100 m
safecoat dug	<input type="checkbox"/> ruller á 1×10 m
sealband	<input type="checkbox"/> ruller á 15 m × 10 cm
seal manchetter	Flere hulstørrelser <input type="checkbox"/> stk. á 100×100 mm <input type="checkbox"/> stk. á 150×150 mm <input type="checkbox"/> stk. á 200×200 mm
gulvafløbsmanchet	<input type="checkbox"/> stk. á 400×400 mm

Huskeliste

Til fliseklæbning

3110 unifix low dust	<input type="checkbox"/> sække á 15 kg
z-fix excellent low dust	<input type="checkbox"/> sække á 10 kg
3600 multicrete	<input type="checkbox"/> sække á 12 kg. <input type="checkbox"/> poser á 4 kg.

Til fugning

supercolour	<input type="checkbox"/> bøtter á 1,2 kg <input type="checkbox"/> poser á 5 kg <input type="checkbox"/> sække á 15 kg
mastic	<input type="checkbox"/> poser á 5 kg <input type="checkbox"/> sække á 15 kg
rustic	<input type="checkbox"/> poser á 6 kg <input type="checkbox"/> sække á 15 kg
4300 flex	<input type="checkbox"/> flasker á 0,5 ltr.
1..2..pro-fuge	<input type="checkbox"/> dunke á 1 ltr.
supersil vådrumssilicone	<input type="checkbox"/> patroner á 300 ml

Til pleje og rengøring

1..2..rens	<input type="checkbox"/> dunke á 1 ltr. <input type="checkbox"/> dunke á 2,5 ltr.
1..2..fugerens	<input type="checkbox"/> sprayflasker á 0,5 ltr.
1..2..fugeslør	<input type="checkbox"/> dunke á 1 l ltr.
1..2..fugeslør ⁺	<input type="checkbox"/> dunke á 1 ltr.
1..2..impreg ⁺	<input type="checkbox"/> dunke á 1 ltr.
1..2..impreg ⁺ wetlook	<input type="checkbox"/> dunke á 1 ltr.
1..2..fugeimpreg	<input type="checkbox"/> sprayflasker á 0,5 ltr.
1..2..vask	<input type="checkbox"/> dunke á 1 ltr. <input type="checkbox"/> dunke á 2,5 ltr.

mira

byggeprodukter a/s

EGEGÅRDSVEJ 2
4621 GADSTRUP

Tlf. 46 19 19 46
Fax 46 19 20 21

info@mira.eu.com
www.mira.eu.com